



KICKER®

*Мачтовая акустическая система
дальнего действия*

KMT6



**Поздравляем вас с при-
обретением продукта
KICKER.**

Запишите данные о покупке
и сохраните чек с указанием
даты приобретения в качестве
доказательства распростра-
нения гарантии.

Модель: КМТ6

Уполномоченный дилер KICKER: _____

Дата покупки: _____

Номер модели: _____ **КМТ6**

Мачтовая акустическая система дальнего действия КМТ6 была специально разработана для озвучивания вечеринки на воде. Система выполнена с использованием передовых материалов и технологий, что гарантирует первоклассное воспроизведение и их многолетнее бесперебойное использование.

ПРИМЕНЕНИЕ

Мачтовая акустическая система дальнего действия КМТ6 была специально разработана для монтажа на открытом воздухе. Это обеспечивается использованием литого ABS корпуса и динамики с ультрафиолетовой защитой, а также тем что все элементы акустики защищены от попадания брызг и капель. Диффузор и силовой блок вуфера загерметизированы, а твитер защищен плотным поропластом с открытыми порами. Благодаря уникальному экспоненциально направленному рупору с 20-миллиметровым титановым твитером и двум 16,5-миллиметровым вуферам акустическая система КМТ6 обеспечивает создание чрезвычайно чистого звучания на большое расстояние. Вы можете установить систему КМТ6 на борту судна или на вашем автомобиле 4x4 или Polaris Ranger, а также на любом трубчатом каркасе.

УСТАНОВКА



Рисунок 1

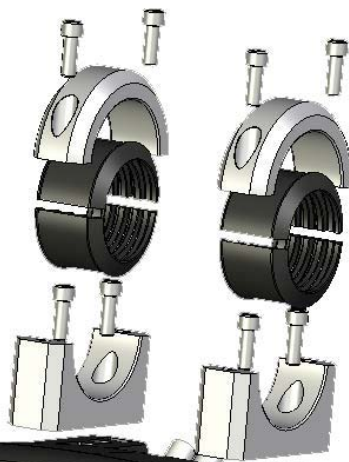
МЕСТОПОЛОЖЕНИЕ

Акустическая система КМТ6 способна передать точно направленное звучание. Корпус системы можно установить как вертикально так и горизонтально, а алюминиевые монтажные кронштейны подходят для крепления под разными углами, что позволит добиться оптимального направления звука. Выберите наилучшее местоположение для точной передачи стереофонического звучания. При необходимости вы можете установить несколько акустических систем КМТ6 для лучшего рассеивания и баланса воспроизводимого звука. После выбора оптимального местоположения системы, внимательно исследуйте зоны расположения монтажных кронштейнов и прокладки кабелей.

Для достижения оптимального воспроизведения дайте акустической системе приработаться две недели.

Поддерживаемые диаметры:

41,3 мм
44,4 мм
47,6 мм
50,8 мм
57,2 мм
60,3 мм
63,5 мм



Винты из нержавеющей стали с головкой под торцовый ключ
Затяните их 1/4-дюймовым универсальным гаечным ключом (6-миллиметровым Inbus™)

Монтажный кронштейн (верхняя часть)

Пластиковые вкладки

Винты из нержавеющей стали с головкой под торцовый ключ

Монтажный кронштейн (нижняя часть)

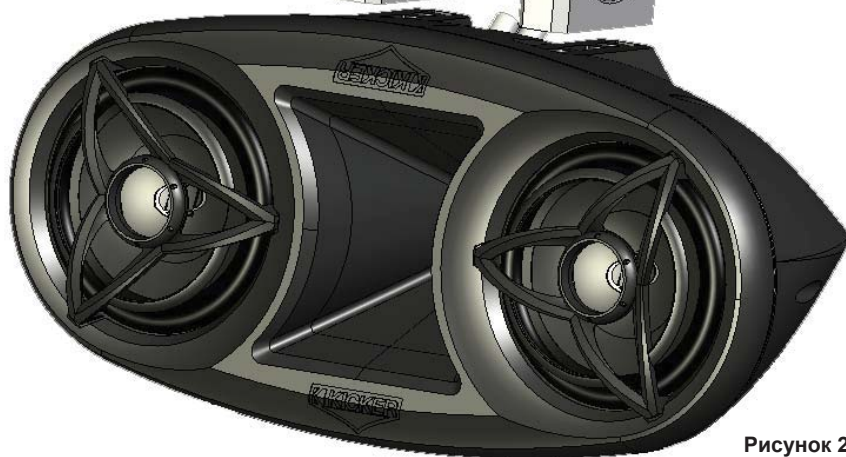


Рисунок 2

Монтаж

Алюминиевые монтажные кронштейны акустической системы KMT6 соответствуют семи стандартным размерам ABS пластиковых вкладок и подходят к большинству мачт и трубчатых каркасов. Поддерживаемые диаметры приведены ранее.

Для монтажа акустической системы KMT6 дальнего действия выполните следующее:

1. Воспользуйтесь 1/4-дюймовым универсальным гаечным ключом (6-миллиметровым Inbus™) и прикрутите нижнюю часть монтажного кронштейна к верхней панели корпуса с помощью входящих в комплект винтов из нержавеющей стали с головкой под торцовый ключ. См. рисунок 2.
2. Определите диаметр металлической конструкции, на которую собираетесь крепить акустическую систему KMT6, и выберите пластиковые вкладки в соответствии с внутренним диаметром.
3. Поместите нижние половинки пластиковых вкладок в нижнюю часть монтажного кронштейна и расположите крепления громкоговорителей напротив металлической конструкции.
4. Поместите оставшиеся половинки вкладок с противоположной стороны перекладины и затяните верхние части монтажных кронштейнов вокруг пластиковых вкладок с помощью 1/4-дюймового универсального гаечного ключа, надежно зафиксировав громкоговорители.

Примечание: Технические характеристики устройства могут быть изменены без предварительного уведомления. Более подробная информация дана на веб-сайте www.kicker.com. Для передачи полноценного звучания новых громкоговорителей Kicker рекомендуем воспользоваться оригинальными кабелями и аксессуарами Kicker.

Конструкция монтажных кронштейнов позволяет выбрать угол расположения системы и добиться максимальной направленности звучания в зону прослушивания; но, тем не менее, не рекомендуем часто изменять положение громкоговорителей после их монтажа. Персональный монтаж системы потребует больше подготовки и работы, а также некоторых дополнительных крепежных элементов. При необходимости разреза металла для монтажа, будьте предельно внимательны и постарайтесь избежать разреза несущей конструкции. В любом случае убедитесь, что громкоговорители не мешают движущимся компонентам автомобиля или предметам, которые вы сбрасываете на понтонную лодку.

ПОДКЛЮЧЕНИЕ

Если в выбранном вами положении недоступны предусмотренные производителем колоночные кабели, то вам потребуется проложить колоночные кабели через стойку вейкборда или трубчатый каркас автомобиля. Будьте внимательны, не допускайте контакта кабелей с острыми режущими краями и зажима кабелей движущимися механизмами, а также прокладывайте кабели вне доступа пассажиров. Если вам требуется просверлить отверстия для прокладки колоночных кабелей, будьте предельно внимательны и не повредите сверлом другие кабели или механизмы. При протягивании кабелей через отверстия необходимо вставлять резиновые или пластиковые втулки, которые уберегут впоследствии кабели от повреждения. Уточните в соответствующей строительной документации меры предосторожности при прокладке внутренних кабелей.



Рисунок 3

По завершении прокладки всех кабелей подключите их к плюсовому (с красной отметкой на разъеме громкоговорителя) и минусовому (с черной отметкой на разъеме) контактам пяти-полосного разъема на задней панели корпуса акустической системы KMT6 дальнего действия. Не нарушайте полярность громкоговорителей KMT6. Большинство кабелей громкоговорителей отмечены сплошной или пунктирной линией на одной из двух жил кабелей. Отмеченные сплошной или пунктирной линией жилы используются для подключения плюсовых контактов во всей акустической системе. Другой конец этих кабелей подключается таким же образом к источнику сигнала или усилителю, соблюдая соответствующую полярность. См. рисунок 3.

Подключение двух акустических систем KMT6 дальнего действия к одному каналу

Современные высококачественные акустические системы работают с меньшим импедансом, в отличие от привычного и повсеместно используемого номинала. Номинальный импеданс акустической системы Kicker KMT6 составляет 4 Ом, поэтому она может использоваться с любым устройством-источником сигнала или усилителем, способным работать с нагрузкой 4 Ом. Если вы планируете использовать две акустические системы KMT6 на каждом канале источника сигнала или усилителя, то вам потребуется выполнить последовательное подключение обеих систем. См. Рисунок 4. Это позволит улучшить качество звучания, понизить уровень общих гармонических искажений и тепловой нагрузки на любое устройство-источник сигнала или усилитель, способным работать с нагрузкой 6 Ом. Таким образом, можно предупредить экстренное отключение усилителя, возникающее в результате перегрузки схемы защиты от сверхтоков.

Рисунок 4



Совет профессионалов: Если у вас есть один сабвуфер Kicker, один монофонический усилитель ZX и несколько кабелей, то вы сможете добиться потрясающих результатов! С помощью линейки монофонических усилителей Kicker ZX создайте более плотные басы даже с использованием существующего источника сигнала. Более подробную информацию об усовершенствовании корпусного сабвуфера SKM10 вы можете получить у местного дилера. В случае возникновения любых вопросов об установке акустической системы Kicker KMT6 обратитесь к уполномоченному дилеру Kicker Dealer или по месту приобретения продукта. Также для получения более подробной информации об установке системы перейдите во вкладку SUPPORT на веб-странице Kicker www.kicker.com. Откройте вкладку Technical Support выберите интересующий вас вопрос и загрузите или просмотрите соответствующую информацию. При необходимости или возникновении специфических вопросов вы можете написать по адресу support@kicker.com или позвонить в тех. службу (405) 624-8583.

Технический паспорт изделия

Модель:	KMT6
Конструкция громкоговорителя	Двухполосный с двумя вуферами
Размер вуфера (мм)	165
Материал вуфера	Бутилкаучук
Размер твитера (мм)	20
Материал купола твитера	Титан
Экспоненциальный рупор (мм)	3x151
Номинальный импеданс, Ом	4
Рабочий импеданс, Ом	3
Мощность, Вт RMS	25-150
Максимальная мощность, Вт	300
Чувствительность [SPL _{Lo}] дБ (1 Вт/1 м)	93
Частотный диапазон, Гц	50 - 21 кГц
Высота (мм)	229
Ширина (мм)	484
Глубина (мм)	280
Решетки включены в комплект	Да

ГАРАНТИЯ

Уважаемый покупатель!

Мы благодарны Вам за то, что Вы выбрали этот товар. Пожалуйста требуйте от продавца предпродажной проверки устройства и разборчивого заполнения раздела "Информация о покупке" в нижней части гарантийного талона. Срок службы данного изделия составляет 5 лет. Гарантийное обслуживание осуществляется в течение 24 месяцев со дня продажи в случаях выявления дефектов производственного характера в связи с материалами или сборкой производителя. При возникновении гарантийного случая необходимо обращаться к продавцу изделия.

Условия гарантии

Услуги по гарантийному обслуживанию предоставляются по предъявлении потребителем кассового (товарного) чека и заполненного гарантийного талона (с указанием даты покупки, модели изделия, его серийного номера и наименования дилера) вместе с дефектным изделием до окончания гарантийного срока.

Настоящая гарантия не распространяется на следующее:

- повреждения или дефекты в результате использования, эксплуатации или обращения с изделием, не соответствующих нормам личного или домашнего использования.
- неправильная эксплуатация, включая:
 - небрежное обращение с устройством, повлекшее физические, косметические повреждения или повреждения поверхности;
 - установку или использование изделия не по назначению или не в соответствии с руководством по эксплуатации или обслуживанию, не в соответствии с техническими стандартами и нормами безопасности;
 - использование изделия с аксессуарами, оборудованием и другими устройствами, тип, состояние и стандарт которых не соответствует рекомендациям производителя;
 - самостоятельный ремонт, модификация или переделка изделия;
 - последствия несчастных случаев, пожаров, попадания инородных жидкостей, химических веществ, других веществ, насекомых, затопления, вибрации, высокой температуры, неправильной вентиляции, колебания напряжения, использования повышенного или неправильного питания или входного напряжения, облучения, электростатических разрядов, включая разряд молнии, и иных видов внешнего воздействия или влияния.
- для динамиков и сабвуферов, дополнительно к перечисленному выше, гарантия не распространяется на звуковую катушку, подводящие проводники и элементы упругого подвеса диффузора.
- детали, обладающие ограниченным сроком службы.
- повторные возвраты изделия с одним и тем же дефектом могут трактоваться как нарушение правил эксплуатации с последующим аннулированием гарантийных обязательств.

Все условия настоящей гарантии находятся в соответствии с действующим законодательством в области защиты прав потребителей.

По истечении гарантийного срока наша служба сервиса всегда готова помочь Вам с пост-гарантийным обслуживанием. По вопросам пост-гарантийного обслуживания обращайтесь по тел. 8 (499) 613 1355 или 8 (499) 613 1322.

Информация о покупке

Модель: _____ Серийный номер: _____ Дата продажи: _____

Продавец: _____ телефон: _____ подпись: _____ м.п.

Покупатель: _____ подпись: _____

Информация о произведённом гарантийном обслуживании:

Дата приёмки в ремонт:
Описание неисправности:

МП

Дата выдачи из ремонта:

Подпись мастера:

Дата приёмки в ремонт:
Описание неисправности:

МП

Дата выдачи из ремонта:

Подпись мастера:

